

Gemeente
Elburg

Samen leven, Samen doen!

Beleidsplan Sociaal Domein
2024 tot en met 2031

gemeente Elburg



In samenwerking met

Dit beleidsplan is tot stand gekomen vanuit de gesprekken met:

- Inwoners
- Samenwerkingspartners
- De Adviesraad Sociaal Domein Elburg
- Gemeenteraadsleden
- Het college van burgemeesters en wethouders
- Beleidsambtenaren en consultants van de gemeente Elburg

Inhoud

In samenwerking met	1
Inhoud	2
Voorwoord	3
Leeswijzer	4
1. Samenleving in beweging	5
Landelijke ontwikkelingen.....	5
Regionale samenwerking	5
In de gemeente Elburg	5
Wettelijke taken.....	5
2. Hier gaan we voor	7
Visie 'Samen zijn wij Elburg'	7
Preventie	7
Maatschappelijke uitdagingen.....	7
3. Zo is het georganiseerd	10
Samen leven.....	10
Sociale basis	11
Basisvoorzieningen	12
Specialistische voorzieningen.....	13
Vangnet/ Crisis.....	14
4. We doen het samen!	15
Uitvoering	15
Financiën	15

Voorwoord

In de gemeente Elburg kennen we een samenleving die we met elkaar vormgeven. Inwoners zijn bereid elkaar te helpen. Er is een rijk en bloeiend verenigingsleven en men weet elkaar te vinden in cultuur, sport en kerk. Een samenleving om trots op te zijn. Daarom vinden we het gepast om dit beleidsplan de titel 'Samen leven, Samen doen!' te geven. Een plan dat is ontstaan met inwoners en samenwerkingspartners. Het is goed om van inwoners te horen dat het prettig wonen is in de gemeente Elburg. Dat men elkaar groet, elkaar vindt en dat burens, vrienden en familieleden voor elkaar klaar staan. Daarnaast is het mooi om te ervaren dat samenwerkingspartners en ondernemers elkaar opzoeken. Er zijn én ontstaan in het belang van inwoners stevige samenwerkingen en oplossingen.

Dat we elkaar nodig hebben, is in de afgelopen jaren duidelijk geworden. De coronapandemie en de daarbij ingestelde maatregelen zijn in de afgelopen jaren van grote invloed geweest op het leven van inwoners uit de gemeente Elburg. Naast het verlies van dierbaren en een kwetsbare gezondheid stond ook het sociale leven onder druk. Eenzaamheid, maatschappelijke uitval, mentale druk, spanning in gezinnen, een beperkt sport- en verenigingsleven en beperkte mogelijkheden om onderwijs te kunnen volgen of te kunnen werken zijn daar voorbeelden van. Mooi om te ervaren dat inwoners in deze moeilijke tijd elkaar steunden. Die bereidheid zien we ook in de opvang en het onderwijs van de vluchtelingen uit Oekraïne en asielzoekers.

De coronapandemie ligt achter ons, maar de effecten op de lange termijn zijn nog moeilijk in te schatten of worden geleidelijk zichtbaar. Sommige inwoners blijven een kwetsbare gezondheid houden en zoeken naar een nieuwe balans in de woon-werksituatie. Ook is er meer eenzaamheid ontstaan onder ouderen en hebben jongeren extra ondersteuning nodig bij het aangaan van sociale contacten, de mentale weerbaarheid en het volgen van onderwijs. Daarnaast staan we in de komende jaren voor een groot aantal maatschappelijke uitdagingen. Al deze uitdagingen maken dat de samenhang in de samenleving onder druk staat. De individualisering, de snelheid van de elkaar opvolgende ontwikkelingen, de digitalisering en de invloed van social media maken dat het leven ingewikkeld is voor veel inwoners.

In de gemeente Elburg gaan we voor oplossingen die langdurig zijn en passen bij de leefwereld van de inwoners. Dat betekent dat wetgeving en systemen niet belemmerend, maar ondersteunend zijn en dat er een goede verbinding is tussen het Sociaal Domein, de economie en de fysieke leefomgeving.

In de afgelopen jaren is er in het Sociaal Domein al veel in gang gezet en ontwikkeld. Daar gaan we mee door. Met dit plan sluiten we aan bij het vorige beleidsplan en willen we de goede samenwerking vasthouden, bestaande ondersteuning en bijhorende organisatie verbeteren en nieuwe maatschappelijke uitdagingen aangaan.

We doen dat met elkaar. Samen zijn wij Elburg.

Willem Krooneman

Wethouder

Volksgezondheid

Jeugd

Werk en inkomen

Maatschappelijke ondersteuning

Onderwijs

Subsidiebeleid

Accommodatiebeleid en zwembad



Bertus Jeensma

Wethouder

Burgerzaken en dienstverlening

Communicatie en inwonerparticipatie

Toerisme en recreatie

Duurzaamheid

Sport en buitensportaccommodaties

Cultuur

Inclusiviteitsbeleid en toegankelijkheid

Vesting

Havenontwikkeling

Gemeentekantoor



Leeswijzer

'Samen leven, Samen Doen!' gaat over de ontwikkelingen in de samenleving van de gemeente Elburg, welke maatschappelijke uitdagingen er zijn en hoe de ondersteuning en zorg is georganiseerd.

Belangrijke uitgangspunten daarbij zijn dat inwoners gezond en veilig opgroeien en vitaal ouder worden. Dat inwoners zichzelf kunnen zijn en talenten kunnen ontwikkelen, mee kunnen doen en contact hebben met anderen. Doel is dat inwoners zich goed voelen en goed kunnen leven. Daar gaan we voor met de inzet van inwoners, samenwerkingspartners, ondernemers en de gemeente Elburg.

'Samen leven, Samen doen!' is het beleidsplan Sociaal Domein van de gemeente Elburg voor de jaren 2024 tot en met 2031. Het is een overkoepelend plan waarin we de visie, koers en aanpak beschrijven voor het gehele Sociaal Domein. Wat we gaan doen op specifieke onderdelen beschrijven we niet in dit beleidsplan. Daarvoor verwijzen we naar de bijhorende uitvoeringsagenda's, projectplannen of implementatieprogramma's. Met de periode van acht jaar sluiten we aan bij de huidige en komende bestuursperiode en lopende ontwikkelingen op de korte en langere termijn.

In hoofdstuk 1 beschrijven we de ontwikkelingen in de samenleving. Dat doen we door de landelijke ontwikkelingen en de samenwerking in de regio te benoemen. Vervolgens beschrijven we wat daarin voor de gemeente Elburg belangrijk is en welke ontwikkelingen lokaal aandacht vragen.

De manier waarop we naar de samenleving kijken en wat daarin belangrijk is, beschrijven we in hoofdstuk 2. Bij de uitvoering daarvan zien we voor de komende jaren een aantal maatschappelijke uitdagingen. De gemeente Elburg gaat aan de slag met deze uitdagingen door te doen wat echt nodig is en echt doen wat nodig is. In hoofdstuk 3 beschrijven we hoe we de ondersteuning hebben georganiseerd. Wat we gaan doen en hoe we dat bekostigen, beschrijven we in hoofdstuk 4.

'Samen Leven, Samen doen!' is geschreven voor iedereen die geïnteresseerd is in de visie van de gemeente Elburg op het Sociaal Domein. Er is ook een animatie beschikbaar op de website van de gemeente Elburg: www.elburg.nl/samenleving.



1. Samenleving in beweging

De samenleving in Nederland is voortdurend in beweging. Ontwikkelingen in de wereld, ver weg of dichtbij huis, zijn van invloed op hoe mensen met elkaar omgaan.

Landelijke ontwikkelingen

De samenleving in Nederland is voortdurend in beweging. Ontwikkelingen in de wereld, ver weg of dichtbij huis, zijn van invloed op hoe mensen met elkaar omgaan. De landelijke overheid maakt op basis van de ontwikkelingen nieuwe wetgeving en beleid. Regelgeving tijdens de coronapandemie, de opvang van vluchtelingen en het toekennen van meer of minder financiële middelen zijn daar enkele voorbeelden van. Daarnaast zijn de vergrijzing, inflatie, een toenemende zorgvraag en sociale uitsluiting grote landelijke ontwikkelingen. Evenals het woningtekort en het tekort aan personeel in de zorg, kinderopvang en het onderwijs. De landelijke politieke agenda en regelgeving bepaalt voor een deel de mogelijkheden en beperkingen die de gemeente Elburg heeft om uitvoering te geven aan de maatschappelijke uitdagingen.

Regionale samenwerking

De samenleving van de gemeente Elburg stopt niet bij de gemeentelijke grenzen. Inwoners gaan buiten de gemeente naar hun werk of naar school en maken gebruik van zorg en ondersteuning. Daarbij zijn de maatschappelijke vraagstukken veelomvattend en gaan soms verder dan de mogelijkheden van de gemeente Elburg. Daarom is het belangrijk om de samenwerking aan te gaan met partners uit de regio. Dat zijn onder andere onderwijsinstellingen, het bedrijfsleven, uitvoeringsorganisaties, zorgaanbieders, andere gemeenten en provincies. De regionale samenwerking bestaat voor de gemeente Elburg uit de samenwerking in de regio Noord-Veluwe (en Zeewolde) voor de jeugdhulp,

Wmo, gezondheid, sport, cultuur, vervoer, het onderwijs en inburgering. Voor economie en de arbeidsmarkt vindt de samenwerking plaats in de Kop van de Veluwe en de arbeidsregio Zwolle. Vanuit cultuur werken we ook samen met de Hanzesteden en wordt voor de Cultuurregio Zwolle de mogelijkheden voor een samenwerking verkend.

In de gemeente Elburg

Landelijke ontwikkelingen en de regionale samenwerking zijn van invloed op de lokale situatie in de gemeente Elburg. Het uitgangspunt is dat we vanuit de lokale situatie beleid opstellen en uitvoering geven aan de lokale maatschappelijke uitdagingen. We sluiten aan bij de leefwereld van de inwoners. Regel- en wetgeving moeten ondersteunend zijn. Dat betekent dat we integraal en opgavegericht werken. We zetten daarbij regionaal beleid in en werken vanuit de regio aan oplossingen voor gedeelde vraagstukken.

Van inwoners horen we dat ze tevreden zijn over het leven in de gemeente Elburg. Dat zij voldoende contacten hebben en dat men geniet van de rust en de mooie leefomgeving. Ook het verenigingsleven en de maatschappelijke activiteiten in sport, spel, cultuur en kerk zorgen ervoor dat inwoners positief zijn over de leefsituatie. Daarnaast wordt er door de lokale samenwerkingspartners en ondernemers een gezamenlijke verantwoordelijkheid gevoeld en is de onderlinge samenwerking goed. Toch hebben niet alle inwoners het goed. Dat zien we, daar luisteren we naar en werken aan oplossingen.

Met de inwoners, samenwerkingspartners en ondernemers willen we werken aan de samenleving in de gemeente Elburg. Uitgangspunten daarbij zijn dat iedereen mee moet kunnen doen en dat we het samen doen. We gebruiken de kracht van de samenleving.

Wettelijke taken

De gemeente Elburg is verantwoordelijk voor de uitvoering van een aantal wettelijke taken.

Het beleidsplan Sociaal Domein is gericht op:

- Jeugdwet
- Leerplichtwet
- Participatiewet
- Wet educatie en beroepsonderwijs
- Wet gemeentelijke antidiscriminatie voorzieningen
- Wet gemeentelijke schuldhulpverlening
- Wet passend onderwijs
- Wet kinderopvang
- Wet publieke gezondheid
- Wet inburgering
- Wet maatschappelijke ondersteuning
- Wet structuur uitvoeringsorganisatie werk en inkomen
- Wet verplichte geestelijke gezondheidszorg
- Wet stelsel openbare bibliotheekvoorzieningen

Bij de uitvoering van de wettelijke taken leggen we de verbinding met andere domeinen, zoals de fysieke leefomgeving, economie en de openbare orde en veiligheid.



2. Hier gaan we voor

In de gemeente Elburg leven we samen met elkaar en vinden we het normaal dat inwoners elkaar helpen en ondersteunen. We gaan uit van de kracht van de inwoner en de samenleving.

Visie 'Samen zijn wij Elburg'

We gaan uit van de kracht van de inwoner en de samenleving. Inwoners hebben regie over het eigen leven en er is ruimte voor ontwikkeling. De gemeente Elburg ondersteunt inwoners daarbij met het geven van informatie, de inzet van basisvoorzieningen, specialistische hulp en een vangnet.

Preventie

De gemeente Elburg zet in op preventie. We willen ernstige problematiek voorkomen door vroegtijdig te signaleren en ondersteuning aan te bieden. De focus ligt op Mens en Maatschappij en Gezondheid en Gedrag in plaats van op Ziekte en Zorg. Dit doen we door het inzetten op welzijn, cultuur, bewegen en inclusiviteit. Doel is een sterke sociale basis waarvan een preventieve werking uitgaat. We vragen van de inwoners om naar elkaar om te zien en we stimuleren de inzet van het verenigingsleven en de geloofsgemeenschappen. We investeren in een preventieve gerichte ondersteuning vanuit de samenwerkingspartners en ook inwoners doen zoveel mogelijk mee in preventievraagstukken. We zoeken een manier die aansluit bij de leefwereld en omgeving van inwoners met extra aandacht voor jongeren, ouderen en inwoners in een kwetsbare positie.

Maatschappelijke uitdagingen

Als samenleving hebben we te maken met maatschappelijke uitdagingen. Uitdagingen die complex zijn en vragen om een andere manier van denken en werken. Kenmerkend voor al deze uitdagingen is dat een gemeente deze niet zelfstandig op kan lossen. Het vraagt om een gedragsverandering waarbij inwoners meer zelf en met behulp van het netwerk moeten gaan doen.

Het is daarom belangrijk dat we samenwerken met verschillende partners. Denk hierbij aan de inwoners zelf, (maatschappelijke) organisaties, huisartsen, verenigingen, kerken, bedrijven, kennisinstellingen, andere regionale gemeenten en het Rijk. Als gemeente zetten we het vraagstuk centraal en zoeken naar een passende aanpak. Dit doen we graag samen met onze inwoners en partners. We werken op basis van gelijkwaardigheid. We hebben elkaar nodig.

Mentale veerkracht

De mentale veerkracht neemt af, het aantal inwoners met psychische problemen neemt toe. Met name onder jongeren vraagt dit om alertheid en extra inspanning. Om deze trend te doorbreken is het nodig om andere keuzes te maken. Kiezen voor doen wat werkt, met de focus op de omgeving, gedrag van inwoners en vanuit gedeelde verantwoordelijkheid met partners. Daarbij komt de focus meer op gezondheid en gedrag te liggen dan op de ziekte of de zorg. Investeren in het begeleiden naar werk en het deelnemen aan culturele activiteiten, sport en bewegen, anderen ontmoeten en meedoen en het hebben van een zinvolle dagbesteding zijn daar voorbeelden van.

Inclusiviteit

Iedere inwoner telt mee en moet mee kunnen doen. Het maakt niet uit of iemand een beperking heeft, wat de geaardheid is of waar iemand vandaan komt. We gaan voor gelijkwaardigheid en volwaardigheid in de Elburgse samenleving. Daarvoor is begrip, acceptatie en verbinding tussen inwoners nodig. We gaan er voor om sociale uitsluiting en eenzaamheid te voorkomen. Dit vraagt extra aandacht en bewustwording in de gemeente Elburg. In het aanbieden van zo thuisnabij (passend) onderwijs en de toeleiding naar werk. Evenals aanpassingen om te kunnen ontspannen, sporten, bezoek van winkels, horeca en culturele instellingen.



Vergrijzing

In de gemeente Elburg is de vergrijzing sterk aan de orde. In 2040 is 26% van de Elburgse inwoners 65 jaar en ouder. 9% daarvan is 85 jaar en ouder. De zorgvraag wordt de komende jaren groter. De intensieve zorgvraag wordt nóg groter. Tegelijk wordt de groep die potentieel mantelzorger is steeds kleiner. De personele tekorten lopen op. Dit vraagt om een andere manier van het bieden van zorg en ondersteuning. Zowel voor senioren zelf als voor hun omgeving. Bijvoorbeeld door meer collectief aanbod te organiseren en gebruik te maken van innovatieve programma's en middelen. Ook is het belangrijk om te investeren in maatregelen om langer thuis te kunnen blijven wonen en te investeren in gezonder gedrag en vitaliteit onder senioren. Ook is de verbinding met kunst en cultuur belangrijk. Mensen met een zorgvraag in contact brengen met muziek, zingen, tekenen, dans en schilderen zorgt voor ontmoeting en contact. Daarmee ontlasten we de mantelzorgers en verminderen we eenzaamheid.

Verschillen verkleinen

Verschillen onder inwoners worden steeds groter. Denk hierbij aan verschillen in opgroeien, opleiding, inkomen en gezondheid. Zolang mensen schulden hebben of geen werk kunnen vinden, heeft een gezonde leefstijl een lage prioriteit. Ook voelen inwoners met financiële problemen zich vaker eenzaam en zijn minder zelfredzaam.

Om deze en andere verschillen te verkleinen, is een integrale aanpak nodig. Een aanpak die is gericht op de sociale omgeving, preventie en zorg, gedrag en vaardigheden, participatie en de fysieke omgeving. Bij dit vraagstuk hebben we extra aandacht voor kwetsbare doelgroepen zoals jeugd, laaggeletterden, inwoners met een migratieafkomst en inwoners met een lager inkomen. Bij het verkleinen van de verschillen tussen generaties is de inzet van cultuur belangrijk. Ouderen vertellen over vroeger en jongeren ondersteunen bij de ontwikkelingen van deze tijd.

Beschikbaarheid en betaalbaarheid van voorzieningen

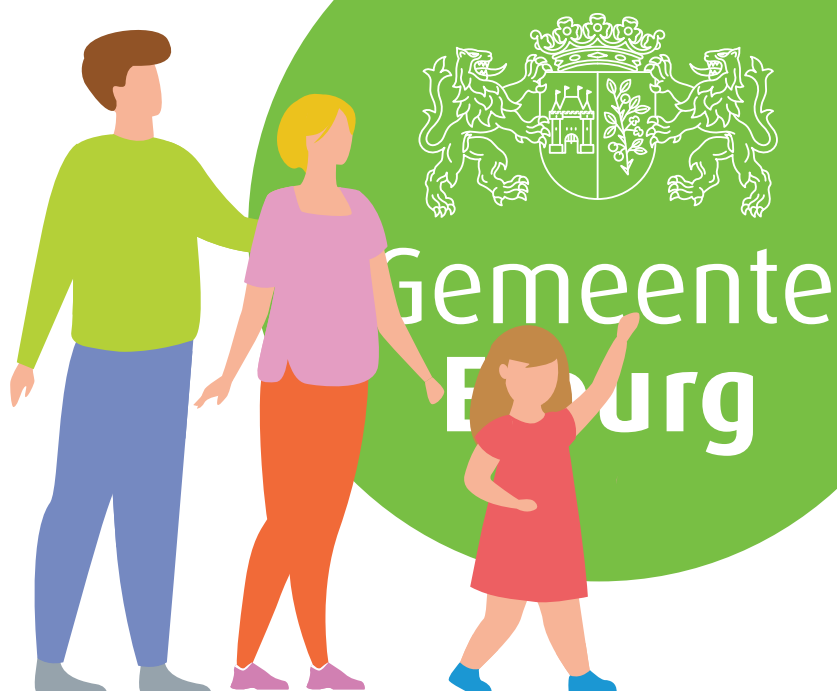
De vraag naar ondersteuning en zorg neemt toe. Dit terwijl er een tekort is aan (zorg)personeel. Deze ontwikkelingen zorgen ervoor dat de kosten toenemen en de beschikbaarheid van voorzieningen onder druk staat. Inwoners krijgen hieraan den lijve mee te maken; schoolklassen worden naar huis gestuurd, wachttijden voor hulp en ondersteuning lopen op en hulpbehoevende inwoners worden minder vaak gedocht. Ook is het steeds moeilijker om vrijwilligers te vinden en te behouden binnen verenigingen en organisaties. De grotere instroom van asielzoekers, statushouders en Oekraïense vluchtelingen vraagt om

extra inzet en ondersteuning. Het vraagt om een andere benadering om deze maatschappelijke uitdagingen aan te kunnen gaan. Denk hierbij aan het vaker inzetten van collectief aanbod en het intensiever samenwerken vanuit een gezamenlijke opgave. Elburg zet samen met partners lokaal en regionaal in op het zoeken naar oplossingen in de veranderopgaven voor de arbeidsmarkt.



Veilige en kansrijke leefomgeving

Wanneer een leefomgeving zowel fysiek als sociaal veilig is, draagt dat bij aan het welbevinden en de gezondheid van inwoners. Inwoners ontwikkelen een gezondere leefstijl, zitten mentaal beter in hun vel. Ook zijn zij beter in staat voor zichzelf en hun naasten te zorgen en doen minder aanspraak op ondersteuning en zorg. Door de omgeving te verbeteren en gezonde keuzes makkelijker bereikbaar te maken, zijn mensen in staat hun gedrag positief te veranderen. Belangrijke elementen hierin zijn: uitnodigen tot bewegen, gelegenheid voor ontmoeting, kunnen ontspannen en goede toegang tot voorzieningen. Een deel van de inwoners kan dit niet zelf. Zij verdienen extra aandacht en ondersteuning, soms zelfs een vangnet of bescherming. Denk hierbij aan (psychisch) kwetsbare inwoners, statushouders, onveilige thuissituaties, een gezonde en kansrijke omgeving voor kinderen en jongeren en veilig en vitaal ouder kunnen worden. Vanuit het sociaal domein zoeken we met name bij deze maatschappelijke uitdaging nadrukkelijk de samenwerking met andere domeinen, zoals openbare orde en veiligheid en ruimte.

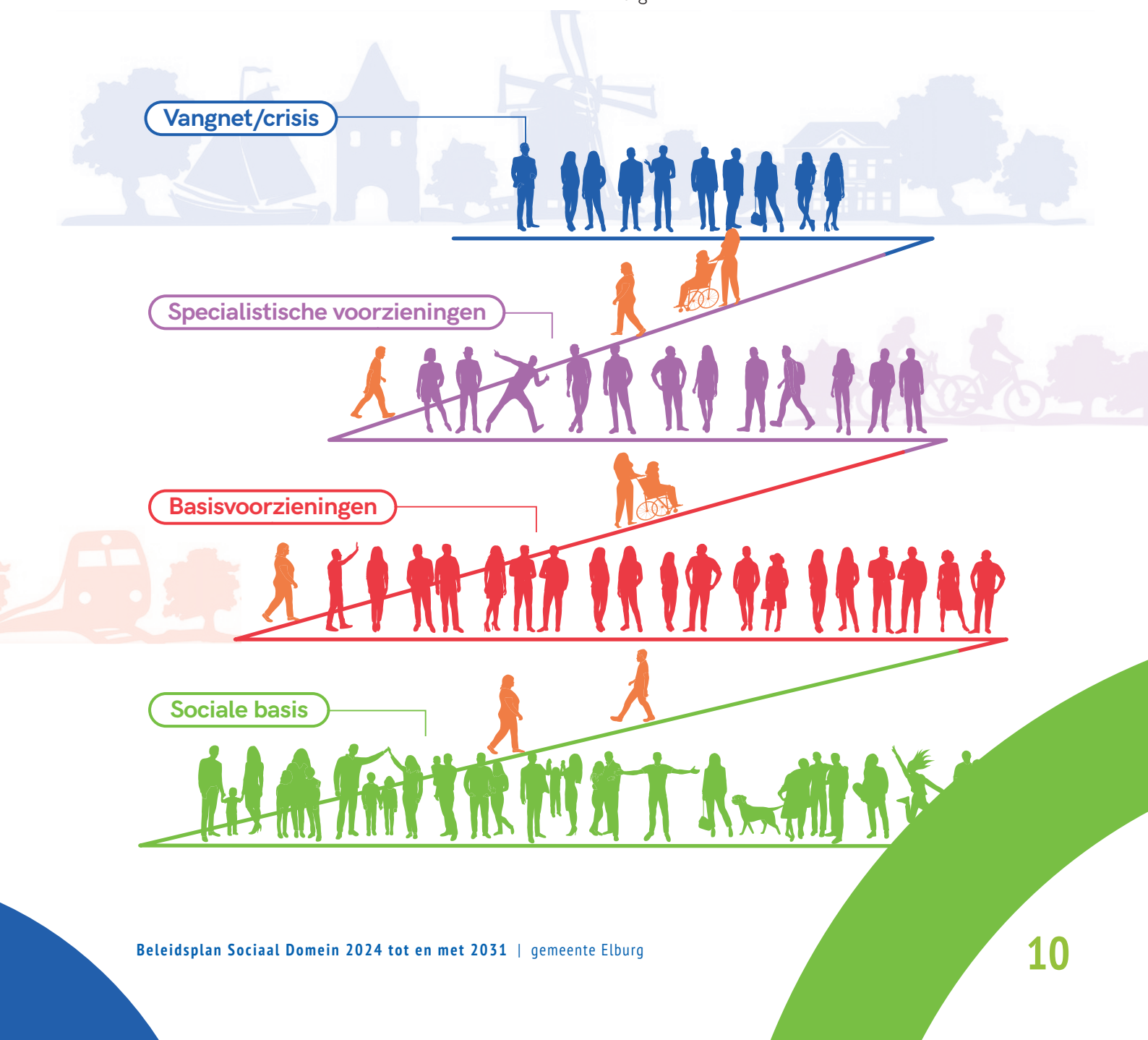


3. Zo is het georganiseerd

In de gemeente Elburg moet het mogelijk zijn om in een veilige en kansrijke omgeving geboren te worden, op te groeien en ouder te worden. Iedereen telt mee en moet mee kunnen doen.

Samen leven

We weten dat het leven bestaat uit momenten van blijdschap en geluk, maar ook van verdriet en tegenslagen. Daarom is het belangrijk dat inwoners elkaar ondersteunen. De gemeente Elburg stimuleert dat en helpt daarbij. We doen dat op vier niveaus. De niveaus vormen samen de ondersteuningsorganisatie voor de inwoners. Doel is dat inwoners vanuit de sociale basis op een prettige manier in de gemeente Elburg leven. Daarbij is het mogelijk om gebruik te maken van aanvullende ondersteuning zoals de basisvoorzieningen, specialistische voorzieningen en het vangnet en crisiszorg.



Sociale basis

De sociale basis bestaat uit de inwoner, het sociale netwerk en de leefomgeving. Daarin moet het mogelijk zijn dat inwoners op een veilige en positieve wijze zichzelf kunnen ontwikkelen. Als kind, als jongere, volwassene en in het ouder worden. Vanuit een cultuur en levensovertuiging. Ontwikkelen van mogelijkheden, creativiteit en talenten in muziek, kunst, spel, sport, onderwijs en (vrijwilligers)werk. We gaan ervoor om belemmeringen weg te nemen die de ontwikkeling tegenhouden en we gaan uit van de veerkracht van de inwoner.

We vinden het belangrijk dat inwoners zelfredzaam zijn en verantwoordelijkheid nemen. Daarmee bedoelen we dat inwoners regie over het eigen leven ervaren en zich inzetten voor een ander. We willen dat inwoners zich energiek en gezond voelen. Daarbij stimuleren we inwoners om te kiezen voor gezond gedrag in bewegen, voeding en ontspanning. Ook stimuleren we zelfontwikkeling in digitalisering, onderwijs en (vrijwilligers)werk.

In de sociale basis stimuleren we dat inwoners elkaar ondersteunen. Door samen te genieten van de mooie momenten. Er voor elkaar te zijn als burens, familie en vrienden. Maar ook in de moeilijke momenten en verdriet. We willen dat inwoners elkaar helpen bij persoonlijke en praktische vragen. Hierin zien we de samenredzaamheid van de samenleving.

De gemeente Elburg wil inzetten op een sociale basis die bestaat uit een veilige en leefbare omgeving. Allereerst binnen de thuissituatie. Kinderen moeten in een veilige en kansrijke situatie kunnen opgroeien. De omstandigheden voor een positieve ontwikkeling moeten aanwezig zijn voor jong en oud. Binnen de kinderopvang, het onderwijs, werk en de fysieke leefomgeving. We denken daarbij ook specifiek aan inwoners die vanuit een andere cultuur in Elburg komen wonen. Respect en begrip voor de ander zorgen ook voor een veilige omgeving. Daarnaast gaan we voor het beperken van overlast en criminaliteit. Door de inrichting van de fysieke leefomgeving willen we gezond gedrag stimuleren.

Samen met inwoners, samenwerkingspartners en ondernemers gaat de gemeente Elburg voor een stevige sociale basis. Dat is mogelijk door de inzet van het ruime aanbod van cultuur, sport- en muziekverenigingen, kerken en het vrijwilligerswerk. Ook kennen we hechte kernen en wijken. Buren kijken naar elkaar om en onder-

steunen andere inwoners.

Informatievoorziening en de inzet van het welzijnswerk is belangrijk voor jong en oud.

Om een stevige sociale basis te realiseren zijn partners vanuit de kinderopvang, het onderwijs en werkgevers belangrijk.

We geloven dat er vanuit een stevige sociale basis een preventieve werking uit gaat. Cultuur, sport, het verenigingsleven, kerken en het welzijnswerk zorgen voor een sterke verbinding tussen inwoners door alle generaties heen. Het zorgt ervoor dat minder inwoners gebruik hoeven te maken van specialistische ondersteuning.



Om de sociale basis te versterken zetten we onder andere in op:

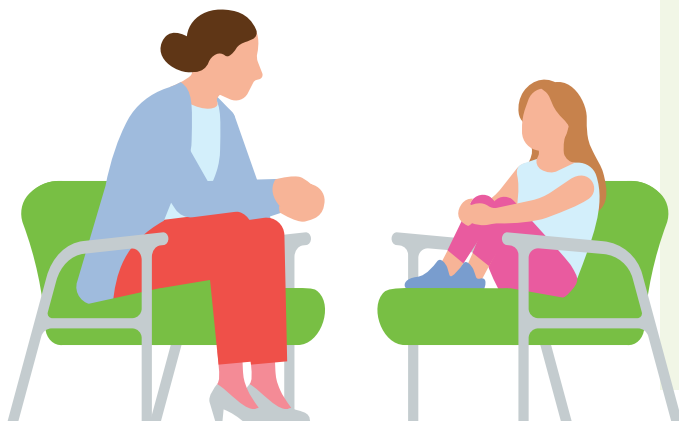
- Het programma Opgroeien in een kansrijke omgeving (OKO)
- Het programma Kansrijke Start
- Het Gezond en Actief Leven Akkoord (GALA)
- Het Programma Jeugd Elburg Samenwerken (JES)
- Het Integraal Zorg Akkoord (IZA)
- Inzet van het straat- en jongeren werk
- Inzet van buurtsportcoaches
- Inzet Welzijnswerk
- Samen Sterk Verenigingsondersteuning
- Inclusieagenda
- Samenlevingskracht versterken; inzet van vrijwilligers
- Het programma JOGG Gezonde Jeugd Gezonde Toekomst
- (Jonge) Mantelzorgers
- Dementievriendelijk Elburg
- Vergroten Mentale Gezondheid door onder andere cultureel aanbod
- Het programma Ouderen
- Valpreventie
- Welzijn op Recept
- Lokaal Sport- en Preventieakkoord
- Sportvrouwen

Basisvoorzieningen

De basisvoorzieningen zijn de plekken waar inwoners terecht kunnen met vragen over opgroeien, opvoeden en het ouder worden. Ook vragen over de financiële situatie, toeleiding naar werk, een uitkering, inburgering of praktische ondersteuning kunnen bij de basisvoorzieningen worden gesteld.

Met de inzet van de basisvoorzieningen gaan we voor een goede informatievoorziening en een integrale benadering van de ondersteuningsvraag. Met de inwoner gaan we in gesprek en zoeken naar overeenstemming over wat er nodig is. Hierbij sluiten we aan bij de leefwereld en levensfase van de inwoner. We gaan voor een oplossing die in één keer goed en passend is. Bij het inzetten van oplossingen verbinden we de mogelijkheden vanuit de samenleving met de expertise van de maatschappelijke organisaties en het bedrijfsleven. De basisvoorzieningen werken met elkaar samen en zijn zonder een verwijzing beschikbaar. Met de basisvoorzieningen willen we specialistische hulp voorkomen.

In de gemeente Elburg zijn het Centrum voor jeugd en gezin, het Sociaal Financieel Trefpunt, de wijkontmoetingscentra, de informele zorgpartners en de bibliotheek voorbeelden van de basisvoorzieningen.



De inzet vanuit de basisvoorzieningen bestaat onder andere uit:

- Het Centrum voor jeugd en gezin
- Centering pregnancy en Centering parenting
- Het Sociaal Financieel Trefpunt (SFT)
- Algemeen maatschappelijk werk
- Cliëntondersteuning
- Mantelzorgondersteuning
- Het werkcafé
- Leven Lang Ontwikkelen en Leren
- Talenten binden en boeien
- Werkzoekenden- en ondernemersdienstverlening
- Maatschappelijke diensttijd
- Integraal kindcentra (IKC)
- Taalklas en Internationale Schakelklas
- Project Jeugd ouders en School (Josje)
- Jongerenwerk op VO scholen.
- Kind naar Gezonder Gewicht (KnGG)
- Bewegen Werkt
- Cool2BFit
- Welzijn op Recept
- Gezonde Leefstijlinterventie (Gli)
- Better2Getter, ExtraGym, Tienergym
- Taalpunt
- Memovo vrijwilligersvervoer

Specialistische voorzieningen

De specialistische voorzieningen zijn de vormen van ondersteuning en zorg die aanvullend zijn op de sociale basis en de basisvoorziening. Met de inzet van specialistische voorzieningen vergroten we het welbevinden, de bestaanszekerheid en het functioneren van de inwoners. Het heeft als doel om inwoners weer regie over hun eigen leven te geven. Gedurende de ondersteuning wordt gekeken of het de inwoners helpt in de persoonlijke ontwikkeling en om mee te kunnen doen in de samenleving.

De specialistische voorzieningen voor jeugd zijn gericht op ambulante begeleiding, dagbesteding, behandeling en wonen waarbij er sprake

kan zijn van een vrijwillig en gedwongen kader. De specialistische voorzieningen voor volwassenen bestaan uit ambulante begeleiding, maatschappelijke opvang en beschermd wonen, dagbesteding en de inzet van hulpmiddelen en huishoudelijke hulp. Op het gebied van werk bestaan de voorzieningen uit re-integratietrajecten en de toeleiding naar werk.

Voor een stabiel inkomen zijn er de mogelijkheden van een uitkering, kind regelingen voor kinderopvang, minimaregeling of een schuldhulpverleningstraject.

De voorzieningen zijn beschikbaar met een beschikking door of namens de gemeente Elburg. Consulents van het Centrum voor jeugd en gezin of het Sociaal Financieel Trefpunt bepalen samen met de inwoner welke specialistische voorziening nodig is. De uitvoering wordt gedaan door (zorg)aanbieders die daarvoor een overeenkomst hebben met de gemeente Elburg of via een persoonsgebonden budget.



Bij specialistische voorzieningen gaan we voornamelijk voor:

- Inzet van ambulante begeleiding en of behandeling in de thuissituatie
- Wonen in (vervangende) gezinssituaties
- Geen uithuisplaatsingen onder de twaalfjarige leeftijd
- Samenwerking tussen jeugdhulp, onderwijs, kinderopvang, verwijzer en CJG
- Inhoudelijk en financieel partnerschap met aanbieders
- Kwalitatief goed geregistreerde aanbieders
- Voor- en vroegschoolse educatie (VVE)
- Passend Hoogbegaafdheidsonderwijs
- Zo lang mogelijk zelfstandig kunnen wonen
- Gezonde financiële basis (werk, uitkering, minimaregelingen)
- Re-integratieactiviteiten op maat
- Leerroutes gericht op de Wet inburgering

Vangnet / Crisis

Als de problemen zo groot en veelomvattend zijn dat meteen ingrijpen nodig is, spreken we van crisis. De inwoner bevindt zich in een urgente en/of gevaarlijke situatie. Het gaat om situaties waarbij inwoners kwetsbaar zijn. Dit vraagt om maatwerk en multidisciplinaire aanpak. Soms zijn bestaande voorzieningen niet passend voor de oplossing van het probleem. Voor inwoners die wel ondersteuning nodig hebben, maar niet passen binnen bestaande wettelijke kaders en voorzieningen kunnen we een maatwerkbudget inzetten.



Bij casuïstiek van vangnet en crisis is er vrijwel altijd sprake van meer problemen op verschillende leefgebieden. Dat betekent dat er ook meerdere zorg- en hulpverleners vanuit meerdere beleidsterreinen betrokken zijn. Juist dan is het van belang dat er een casusregisseur is. Die helpt de inwoner om regie op eigen leven terug te krijgen of om de inwoner daarbij te laten ondersteunen.

We willen de situatie de-escaleren en de inwoner in staat stellen om te zorgen voor een stabiele omgeving, de eerste levensbehoeften op orde brengen en het hebben van een zinvolle dagbesteding. We zoeken naar de lichtst mogelijke ondersteuning en inzet om de situatie weer veilig en stabiel te krijgen. Binnen het domein jeugd is de crisiszorg belegd bij een zorgaanbieder die in samenwerking met het gezin en de verwijzer de ondersteuning aanbiedt.

De inzet vanuit crisis of vangnet is onder andere:

- Convenant voorkomen uithuiszettingen
- TOP woningen, tijdelijk wonen en maatwerk wonen
- Wet verplichte geestelijke gezondheidszorg (Wvggz)
- Maatwerkbudget (vangnetpotje)
- Veilig Thuis en Meldpunt Ouderenmishandeling
- Werken vanuit de visie Samenwerken aan Veiligheid
- Voorkomen van huisuitzetting en dakloosheid
- Behouden van de intensieve samenwerking met de politie en Veilig thuis
- Daderaanpak en huisverbod
- Nauwe samenwerking in de veiligheidsketen
- Voorkomen van complexe echtscheidingen met het programma 'relaties en scheiding'
- Aanpak van mensenhandel
- Het Centrum voor Seksueel Geweld (CSG)



4. We doen het samen!

We willen niet dat dit beleidsplan blijft bij een geschreven plan. Ook starten we niet pas in 2024.

Uitvoering

We gaan door met waarmee we al bezig zijn en gaan aan de slag met nieuwe maatschappelijke uitdagingen. Dat doen we door de inzet en programma's zoals beschreven bij de sociale basis, de basis- en specialis-tische voorzieningen en het vangnet/crisis. De concrete uitwerking, planning en resultaten staan in de plannen en uitvoeringsprogramma's die bij elk onderdeel zijn opgesteld. De voortgang daarvan beschrijven we in de uitvoeringsagenda.

De uitvoering doen we samen met inwoners en de samenwerkingspartners. Lokaal en regionaal. We doen dat vanuit de visie dat de kracht vanuit de inwoner en de samenleving komt. De gemeente Elburg ondersteunt daarbij.

De periode waarin we uitvoering geven aan dit plan loopt tot en met 2031. We kiezen voor deze periode, omdat dit aansluit bij de termijnen van de beschreven programma's en bij de huidige en volgende bestuursperiode.

De periode van acht jaar geeft ruimte voor ontwikkeling en we verwachten daarmee gewenste effecten op de korte en lange termijn te realiseren. In deze periode monitoren we de ontwikkelingen en stellen we de programma's en doelstellingen bij wanneer nodig. Daarbij weten we ook dat er maatschappelijke ontwikkeling kunnen ontstaan die we nu nog niet kunnen voorspellen.

Met dit plan geven we uitvoering aan het bestuursakkoord van de gemeente Elburg. Dat betekent dat we de nadrukkelijke verbinding leggen met andere beleidsterreinen, zoals de fysieke leefomgeving, economie en bedrijfsvoering.

Financiën

De uitvoering van de plannen en de manier waarop de ondersteuning is georganiseerd vraagt om inzet van mensen en middelen. De kosten daarvoor betalen we met het geld dat we vanuit het Rijk krijgen en met geld dat door de gemeenteraad beschikbaar wordt gesteld. De opdracht is om de uitvoering te realiseren met het geld dat beschikbaar is en dat er niet meer wordt uitgegeven dan in de gemeentebegroting is opgenomen.

